

Новые модели аттестации педагогов: стратегии и практики

Соколова Елена Анатольевна,
заведующий кафедрой филологического образования
ГАОУ ДПО «ЛОИРО», кандидат философских наук,
доцент



ПРОЕКТ
«Создание и внедрение модели аттестации педагогических работников
на основе оценки их квалификации в соответствии с требованиями
профессионального стандарта педагога и федеральных
государственных образовательных стандартов общего образования»



«... обеспечить формирование
национальной системы учительского роста,
направленной на установление
для педагогических работников уровней
владения профессиональными компетенциями,
подтверждаемыми результатами аттестации,
а также на учёт мнения выпускников
общеобразовательных организаций ...»

*(Поручение Президента Российской Федерации
по итогам заседания Государственного совета от 23.12.2015)*



ПРОЕКТ
«Создание и внедрение модели аттестации педагогических работников
на основе оценки их квалификации в соответствии с требованиями
профессионального стандарта педагога и федеральных
государственных образовательных стандартов общего образования»



Модель аттестации включает

- **независимую оценку** квалификации педагога на основе использования **ЕФОМ** (единых федеральных оценочных материалов);
- **анализ** контекстуализированных условий профессиональной деятельности (справка работодателя);
- **анализ образовательных результатов** деятельности учителя;
- **учет мнения выпускников** общеобразовательных организаций.

Модель аттестации на основе ЕФОМ

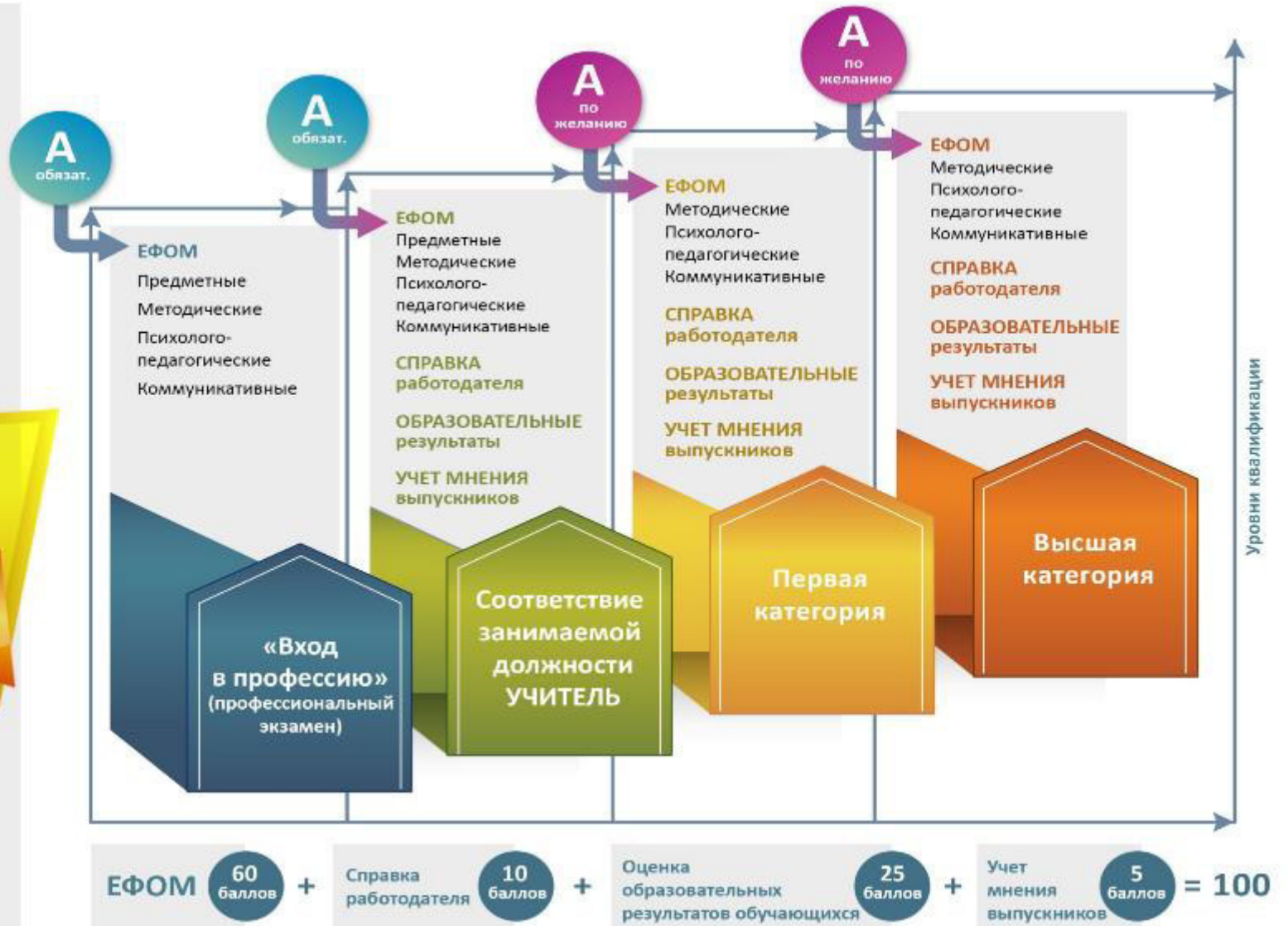
ЕФОМ - единые федеральные оценочные материалы

- Предметные компетенции
- Методические компетенции
- Психолого-педагогические компетенции
- Коммуникативные компетенции



A обязат. Обязательная аттестация

A по желанию Аттестация по желанию



Элементы модели аттестации, вынесенные в апробацию

Каковы стратегии введения новой модели аттестации?

- ▶ Разработка различных дифференцированных диагностических инструментов оценки трудовых действий учителя.
- ▶ Выявлять профессиональные дефициты для их последующего устранения и построения персонифицированного маршрута повышения квалификации педагога для дальнейшего профессионального развития и роста.
- ▶ Независимая оценка профессиональных компетенций обучающихся позволяет определить их практическую готовность к профессиональной деятельности в соответствии с требованиями профессионального стандарта педагога и ФГОС общего образования.
- ▶ Новая модель позволяет определять уровни владения профессиональными компетенциями.
- ▶ позволяет обеспечить единство образовательного пространства страны в части, касающейся подходов к оценке качества профессиональной деятельности учителей. Такая модель аттестации позволяет рассматривать ее в качестве системообразующего элемента в построении национальной системы учительского роста.

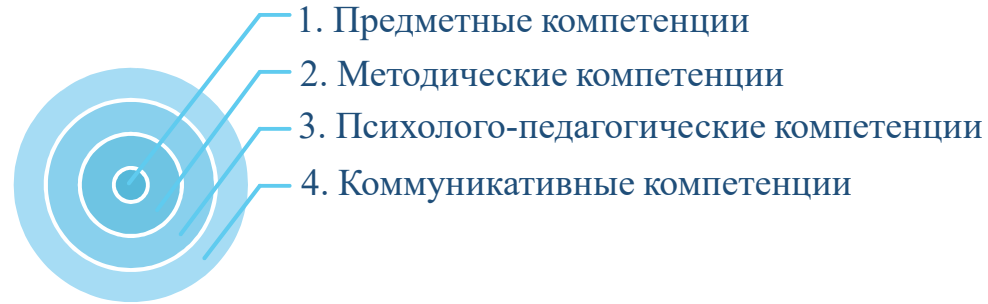


ПРОЕКТ
«Создание и внедрение модели аттестации педагогических работников
на основе оценки их квалификации в соответствии с требованиями
профессионального стандарта педагога и федеральных
государственных образовательных стандартов общего образования»



Независимая оценка квалификации предполагает анализ:





Компетенция

понимается как **способность совершения профессиональных действий** (в соответствии с требованиями профессионального стандарта педагога) на основе профессиональных знаний, умений и профессиональных суждений.

Компетенции проявляются в **выполнении профессиональных действий** в рамках различных профессиональных задач.

Проекты комплектов **ЕФОМ** разработаны в соответствии с требованиями профессионального стандарта педагога и федеральных государственных образовательных стандартов общего образования.

Одна и та же профессиональная компетенция или группа компетенций обеспечивает готовность выполнения одного или чаще нескольких схожих профессиональных действий.



ПРОЕКТ
«Создание и внедрение модели аттестации педагогических работников
на основе оценки их квалификации в соответствии с требованиями
профессионального стандарта педагога и федеральных
государственных образовательных стандартов общего образования»



Задачи

- привлечение профессионального сообщества к деятельностной экспертизе элементов модели аттестации на основе использования ЕФОМ на добровольной основе при соблюдении условий конфиденциальности;
- апробация элементов модели аттестации, вынесение экспертных заключений всеми участниками апробации (предоставление соответствующих протоколов);
- разработка типовых/вариативных подходов учета региональной специфики при рассмотрении элементов модели аттестации;



ПРОЕКТ
«Создание и внедрение модели аттестации педагогических работников
на основе оценки их квалификации в соответствии с требованиями
профессионального стандарта педагога и федеральных
государственных образовательных стандартов общего образования»



Оценка психолого-педагогических компетенций:

1. Оценка индивидуализации обучения
2. Оценка формирования универсальных учебных действий обучающихся



ПРОЕКТ
«Создание и внедрение модели аттестации педагогических работников
на основе оценки их квалификации в соответствии с требованиями
профессионального стандарта педагога и федеральных
государственных образовательных стандартов общего образования»



Оценка коммуникативных компетенций:

1. Оценка воспитательных аспектов педагогической деятельности
2. Оценка создания мотивирующей образовательной среды



ПРОЕКТ
«Создание и внедрение модели аттестации педагогических работников
на основе оценки их квалификации в соответствии с требованиями
профессионального стандарта педагога и федеральных
государственных образовательных стандартов общего образования»



Для оценки сформированности компетенции на уровне действий проводится **анализ образца профессиональной деятельности учителя**, который включает в себя:

- план (конспект) урока,
- видеоурок с указанными в нем видеофрагментами, иллюстрирующими проверяемые компетенции,
- образцы самостоятельной работы обучающегося (с оцениванием этих работ учителем),
- рефлексивный самоотчет.

Сформированность компетенции в части профессиональных знаний и суждений проверяется в **решении кейсов (педагогических задач и ситуаций)**, направленных на оценку профессионального мышления педагогов.

Учитель, проходящий оценку квалификации по ЕФОМ, может выбрать оценку сформированности одной ее составляющей на основе **анализа образца профессиональной деятельности педагога** или **решения кейса**.

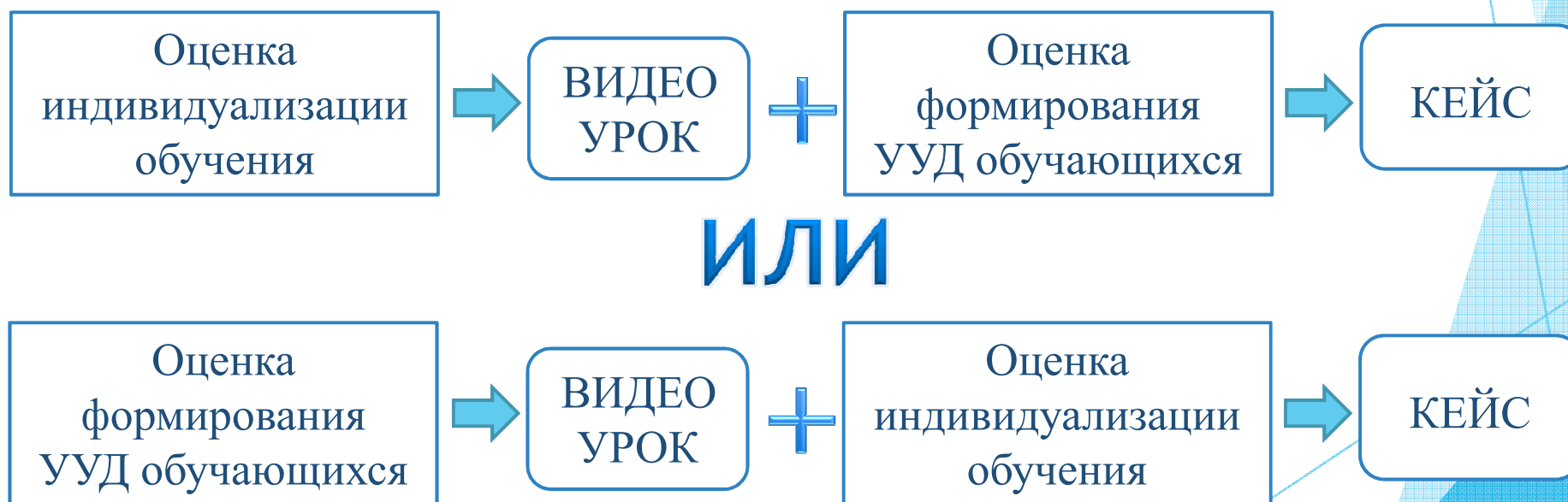
Тогда оценка другой составляющей компетенции проводится по невыбранному в первом случае элементу.



ПРОЕКТ
«Создание и внедрение модели аттестации педагогических работников
на основе оценки их квалификации в соответствии с требованиями
профессионального стандарта педагога и федеральных
государственных образовательных стандартов общего образования»



Оценка психолого-педагогических компетенций: **ВЫБОР УЧИТЕЛЯ**





ПРОЕКТ
«Создание и внедрение модели аттестации педагогических работников
на основе оценки их квалификации в соответствии с требованиями
профессионального стандарта педагога и федеральных
государственных образовательных стандартов общего образования»



Принципы проведения апробации

- добровольность;
- конфиденциальность;
- соблюдение прав и социальных гарантий педагогических работников.



ПРОЕКТ
«Создание и внедрение модели аттестации педагогических работников
на основе оценки их квалификации в соответствии с требованиями
профессионального стандарта педагога и федеральных
государственных образовательных стандартов общего образования»



Цель апробации -

экспертиза профессиональным сообществом
разработанной модели аттестации учителей на основе
использования проектов типовых комплектов единых
федеральных оценочных материалов для проведения
аттестации педагогических работников, замещающих
должность «учитель».



ПРОЕКТ
«Создание и внедрение модели аттестации педагогических работников
на основе оценки их квалификации в соответствии с требованиями
профессионального стандарта педагога и федеральных
государственных образовательных стандартов общего образования»



Задачи

- анализ экспертных заключений (протоколов) участников апробации с целью дальнейшего внесения соответствующих изменений в модель аттестации;
- доработка модели аттестации учителей на основе использования проектов типовых комплектов ЕФОМ для представления на общественно-профессиональное обсуждение в субъектах РФ;
- проведение общественно-профессионального обсуждения по итогам апробации модели аттестации на основе использования ЕФОМ;
- проведение Всероссийской конференции.

Требования к современному уроку

- 1) эффективно организованный урок в оборудованном кабинете;
- 2) хорошее начало и хорошее окончание;
- 3) грамотно спланированная деятельность учителя и учащихся;
- 4) чётко сформулированная тема, цель и задачи урока;
- 5) урок должен быть проблемным и развивающим;
- 6) минимум репродукции и максимум творчества и сотворчества;
- 7) времясбережение и здоровьесбережение;
- 8) текстоцентричность;
- 9) учёт уровня и возможностей учащихся в условиях индивидуального подхода к обучению;
- 10) методическое искусство учителя - использование разнообразных форм и методов обучения;
- 11) подготовка к ГИА;
- 12) Разнообразие форм домашнего задания;
- 13) планирование обратной связи;
- 14) самооценка, взаимоконтроль и оценка педагога;
- 15) рефлексия.

Учитель

Влияние педагога на обучение включает в себя:

- ▶ Качество преподавания (с точки зрения учеников);
- ▶ Ожидания учителя;
- ▶ Представления учителя о преподавании, учении, успехах в учебе и об учениках - его мнение по поводу того, способны ли все дети добиваться прогресса и возможны ли изменения в учебных результатах, а также понимание прогресса в обучении и передача этого понимания ученикам;
- ▶ Открытость учителя - насколько он готов удивляться;
- ▶ Психологический климат в классе - благожелательная атмосфера, в которой дети не боятся совершать ошибки;
- ▶ Ясные и четкие формулировки критериев успеха и оценки достижений, предоставляемые учителем;
- ▶ Поощрение усилий школьников;
- ▶ Вовлечение в учебную деятельность всех учащихся.